

MANUAL DO SISTEMA DE GESTÃO

2024

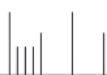
VERSÃO 32

Se impressa, certifique-se que esta versão se encontra em vigor.



CENFIM

CENTRO DE FORMAÇÃO PROFISSIONAL
DA INDÚSTRIA METALÚRGICA
E METALOMECÂNICA



ÍNDICE

1. INTRODUÇÃO	4
2. OBJETIVO E CAMPO DE APLICAÇÃO	4
3. PROMULGAÇÃO, APROVAÇÃO, VERIFICAÇÃO E REVISÃO DO MANUAL	5
4. ESTRUTURA DE GOVERNAÇÃO	7
5. A DIMENSÃO DO CENFIM.....	8
6. CONTACTOS.....	9
7. PRINCIPAIS SERVIÇOS.....	11
8. ACREDITAÇÕES E CERTIFICAÇÕES PARA A FORMAÇÃO	12
9. MISSÃO, VISÃO, POLÍTICA E VALORES	13
10. O MODELO.....	15
11. ESTRUTURA DOCUMENTAL	17
12. RESPONSABILIDADES	17
13. REVISÃO DO SISTEMA DE GESTÃO	18
14. MELHORIA DO SISTEMA DE GESTÃO.....	18
15. COMUNICAÇÃO.....	18
16. CÓDIGO DE ÉTICA E CONDUTA E COMISSÃO DE ÉTICA	19
17. COMISSÃO DE SEGURANÇA E SAÚDE NO TRABALHO	19
18. DESEMPENHO DO CENFIM	19

1.

MANUAL DO SISTEMA DE GESTÃO DO CENFIM

1. INTRODUÇÃO

Este Manual descreve o Sistema de Gestão implementado no CENFIM – Centro de Formação Profissional da Indústria Metalúrgica e Metalomecânica.

O Manual do Sistema de Gestão do CENFIM, doravante designado por Manual, encontra-se disponível em www.cenfim.pt para consulta de todos os clientes, fornecedores e outras partes interessadas.

O Conselho de Administração declara a sua aprovação, assume o seu total comprometimento com a estratégia de gestão descrita neste Manual e delega nos colaboradores responsáveis pelas diversas direções o cumprimento das determinações aqui instituídas.

2. OBJETIVO E CAMPO DE APLICAÇÃO

O Manual do Sistema de Gestão do CENFIM tem os seguintes objetivos:

- Apresentar o CENFIM, a sua missão, visão e valores, e comunicar a sua política;
- Descrever o Sistema de Gestão organizado por Processos e a estrutura documental e responsabilidades associadas, assim como a possibilidade de o rever e melhorar;
- Identificar os meios de comunicação internos e externos necessários para o Sistema de Gestão.

Este Manual estabelece, também, as bases do Sistema de Gestão do CENFIM segundo os requisitos das normas NP EN ISO 9001 (Sistemas de Gestão da Qualidade; Requisitos), NP EN ISO 14001 (Sistemas de Gestão Ambiental; Requisitos e linhas de orientação para a sua utilização), NP ISO 45001 (Sistemas de gestão da segurança e saúde no trabalho. Requisitos e orientação para a sua utilização), NP 4427 (Sistemas de Gestão de Recursos Humanos; Requisitos) e NP 4469 (Sistema de gestão da responsabilidade social. Requisitos e linhas de orientação para a sua utilização.) para os quais se encontra certificado. A legislação nacional e comunitária, bem como as normas portuguesas e europeias aplicáveis, foram igualmente consideradas assim como todos os documentos que definem critérios de atuação e modos de operar, inspecionar ou manter.

O Manual procura, ainda, contribuir para a evidência do compromisso do Conselho de Administração relativamente à implementação do Sistema de Gestão e constitui um documento de apresentação do CENFIM para informar as partes interessadas e envolver e motivar todos os colaboradores.

O Manual é analisado pelo menos uma vez por ano na Reunião de Revisão do Sistema de Gestão ou sempre que se verifiquem alterações ao Sistema de Gestão do CENFIM. No ANEXO I pode ser consultado o seu Histórico.

A sua aplicação é obrigatória em toda a organização.

3. PROMULGAÇÃO, APROVAÇÃO, VERIFICAÇÃO E REVISÃO DO MANUAL

3.1 Promulgado pelo Conselho de Administração a fevereiro de 2024.



José Pedro Pires Machado
Presidente



Pedro Rui Cabral Oliveira e Silva
Vogal



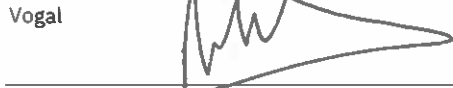
João Romão Alves Chedas Fernandes
Vogal



Joaquim Manuel Martins de Almeida
Vogal



Nuno Miguel da Conceição Santo
Vogal



Pedro Miguel Ferreira de Sousa
Vogal

3.2 Aprovado pelo Diretor



Manuel Pinheiro Grilo

3.3 Verificado pelo Diretor do Departamento da Qualidade, Ambiente e Segurança e Saúde



José Ferrnando Leal Pais Neto

2.

O CENFIM

O CENFIM – Centro de Formação Profissional da Indústria Metalúrgica e Metalomecânica, foi criado a 15 de janeiro 1985, por protocolo entre o IEFP (Instituto do Emprego e Formação Profissional, I.P.) e as Associações da Metalurgia, Metalomecânica e Eletromecânica, hoje designadas AIMMAP (Associação dos Industriais Metalúrgicos, Metalomecânicos e Afins de Portugal) e ANEME (Associação Nacional das Empresas Metalúrgicas e Eletromecânicas), tendo sido o seu estatuto homologado através da Portaria n.º 529/87, publicada no Diário da República, I Série n.º 145, de 27 de Junho de 1987.

São atribuições do CENFIM promover atividades de formação profissional para valorização dos recursos humanos no Setor Metalúrgico, Metalomecânico e Eletromecânico.

4. ESTRUTURA DE GOVERNAÇÃO

A estrutura de governação do CENFIM é composta pelas entidades fundadoras do protocolo:



Estas organizações repartem as suas funções pelos órgãos de governação, da seguinte forma:

Conselho de Administração – 6 elementos, dois de cada outorgante - 2 do IEFP, 2 da ANEME e 2 da AIMMAP - que têm poderes de Administração sendo nomeados e exonerados pelo Ministro da Tutela sob proposta de cada outorgante.

O Conselho de Administração é assessorado pelo Conselho Técnico-Pedagógico e Comissão de Fiscalização, ambos nomeados e exonerados pelo Ministro da tutela.

Diretor - tem como função a Gestão do CENFIM, é o superior hierárquico de todos os colaboradores do CENFIM e é proposto pelas entidades parceiras, após audição do Conselho de Administração, sendo nomeado e exonerado pelo Ministro da tutela.

5. A DIMENSÃO DO CENFIM

O CENFIM é composto por 23 Unidades Orgânicas, assim divididas:

- Diretor;
- 3 Assessorias;
- 5 Departamentos;
- 14 Núcleos de Formação.

A estrutura orgânica do CENFIM está de acordo com o apresentado na Figura 1:

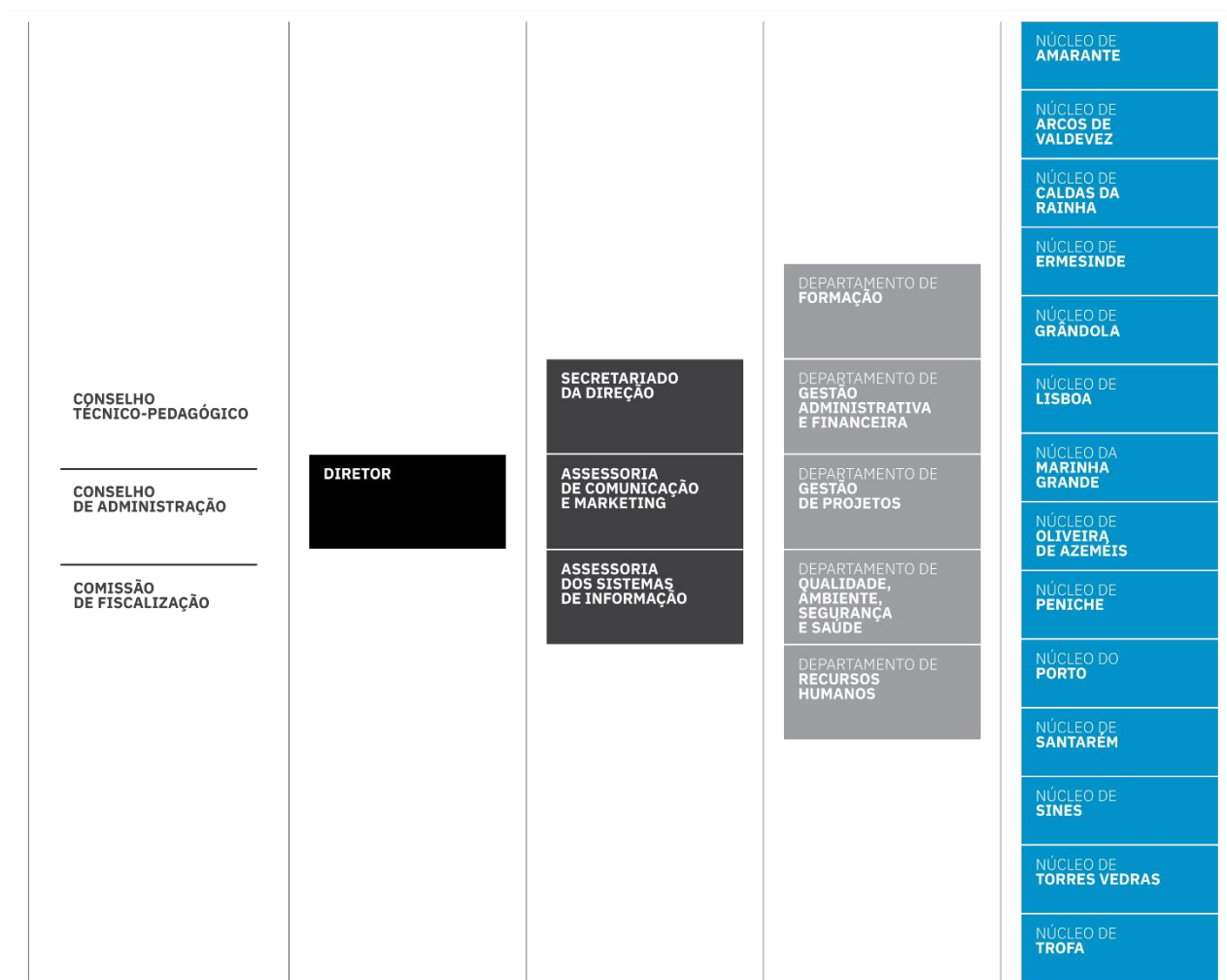


Figura 1 – Estrutura Orgânica do CENFIM

6. CONTACTOS



SEDE/DIREÇÃO

Rua do Açúcar, 88
1950-010 LISBOA
218 610 150 | 218 684 979 | dir@cenfim.pt

Núcleo de ARCOS DE VALDEVEZ

Caminho dos Estanca Rios, nº 255- Passos- Guilhadeses,
4970-784 ARCOS DE VELDEVEZ
Correio Postal: Apartado 62, 4974-909 ARCOS DE VALDEVEZ
258 510 010 | avaldevez@cenfim.pt

Núcleo de AMARANTE

Tâmega Park – Edifício Mercúrio, Fração AB, Agração
4600-758 Telões AMT
255 431 292 | amarante@cenfim.pt

Núcleo de CALDAS DA RAINHA

Rua da Matel, 6
2500-278 CALDAS
DA RAINHA
262 870 210 | crainha@cenfim.pt

Núcleo de ERMESINDE

Rua da Nossa S.^a da Mão Poderosa, 145
4445-522 ERMESINDE
229 783 170 | ermesinde@cenfim.pt

Núcleo de GRÂNDOLA

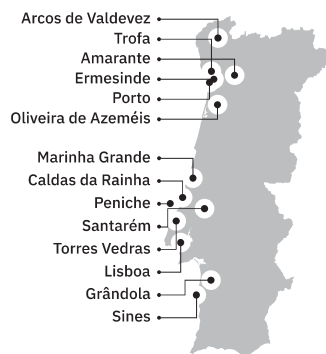
Estrada da Aldeia do Futuro – Qt. Velha - Zona Industrial Ligeira 1 – Lt E
7570-120 GRÂNDOLA
269 106 004 | grandola@cenfim.pt

Núcleo de LISBOA Polo Tecnológico de Lisboa

Rua Cesina Adães
Bermudes, 1
1600-604 LISBOA
217 152 838 | lisboa@cenfim.pt

Núcleo de LISBOA Campus do Lumiar

Estrada do Paço do Lumiar, Campus do Lumiar, Edifício H
1649-038 LISBOA
218 610 151 | lisboa@cenfim.pt



Núcleo da MARINHA GRANDE

Rua Eng.º André Navarro, 27
2430-287 MARINHA GRANDE
229 783 170 | mgrande@cenfim.pt

Núcleo de OLIVEIRA DE AZEMÉIS

Rua Alto da Fábrica, 220 – 3720-502 SANTIAGO DE RIBA-UL
Correio Postal: Apartado 282 3721-902 SANTIAGO DE RIBA-UL
256 661 350 | oazemeis@cenfim.pt

Núcleo do PORTO

Rua Conde da Covilhã, 1400
4100-187 PORTO
Correio postal: Apartado 8007, 4109-601 PORTO
226 109 637 | porto@cenfim.pt

Núcleo do PENICHE

Zona Industrial da Pragueira
Edifício Forpescas
2520-621 PENICHE
262 784 847 | peniche@cenfim.pt

Núcleo de SANTARÉM

Quinta do Mocho, Zona Industrial, E.N. 114
2005-002 VÁRZEA
SANTARÉM
243 326 676 | santarem@cenfim.pt

Núcleo de SINES

Zona Industrial Ligeira 2, Rua B, Lote 131
7520-309 Sines
269 632 220/21 | sines@cenfim.pt

Núcleo da TROFA

Rua João Paulo II, 146
4785-141 TROFA
252 400 530 | trofa@cenfim.pt

Núcleo da TORRES VEDRAS

Rua António Leal d'Ascensão
2560-309 TORRES VEDRAS
261 318 090 | tvedras@cenfim.pt

No sítio do CENFIM podem encontrar-se indicações da localização geográfica de todas as Unidades Orgânicas: www.cenfim.pt

7. PRINCIPAIS SERVIÇOS

O CENFIM, enquanto centro protocolar de âmbito nacional e com Núcleos de Formação distribuídos em Portugal nas zonas de forte implementação do setor Metalúrgico, Metalomecânico e Eletromecânico, tem como linhas de suporte para a sua atuação:

- Elevado know-how técnico, tecnológico e técnico-pedagógico;
- Competências em todos os domínios do processo formativo;
- Inovação e desenvolvimento em processos e métodos de formação;
- Consultoria e apoio técnico e organizacional na implementação de planos integrados de formação e de desenvolvimento estratégico e organizacional;
- Conhecimento e interatividade com as Empresas do Setor Metalúrgico, Metalomecânico e Eletromecânico e Setores Afins;
- Parcerias consolidadas com Empresas, Organismos e Instituições, Escolas, Politécnicos, Universidades a nível nacional e internacional;
- Coordenação e desenvolvimento de projetos de cooperação inovadores de âmbito nacional e transnacional;
- Política da qualidade, ambiente, segurança e saúde, recursos humanos e responsabilidade social.

Procurando estar cada vez mais perto das necessidades dos Clientes, Formandos e Empresas, apresenta, genericamente, Formação para três tipos de público-alvo:

Formação para Empresas

Formação à Medida

Formação Contínua - Aperfeiçoamento

Formação Modular Certificada

Reconhecimento, Validação e Certificação de Competências

Apoio Técnico e Organizacional

Formação - Ação

Formação Contínua

Formação Modular Certificada

Formação Contínua - Aperfeiçoamento

Reconhecimento, Validação e Certificação de Competências

Formação Pedagógica Inicial e Contínua de Formadores

Formação Inicial

Cursos CEF - Educação e Formação de Jovens

Cursos de Aprendizagem (APZ)

Cursos CET – Especialização Tecnológica

Cursos EFA - Educação e Formação de Adultos

Internacionalmente, o CENFIM procura apoiar as empresas portuguesas do setor, enquanto forte motor da exportação nacional, procurando estar presente em países com bastante representação de empresas portuguesas.

Neste sentido destacam-se os Países de Língua Oficial Portuguesa, que desde 1996 têm recebido regularmente formação do CENFIM, sobretudo em Angola e Moçambique.

8. ACREDITAÇÕES E CERTIFICAÇÕES PARA A FORMAÇÃO

- ANQEP/QUALIFICA – Agência Nacional para a Qualificação e o Ensino Profissional, I.P. / Centro especializado em qualificação de adultos
- ACT – Autoridade para as Condições do Trabalho
- IEFP – Instituto do Emprego e Formação Profissional, I.P.
- DGEG – Direção Geral de Energia e Geologia
- EDP – Energias de Portugal
- EWF – 416 - Rules for the implementation of European Federation for Welding, Joining and Cutting (EWF). Guidelines for the education, examination, qualification and certification of welding personnel
- IAB – 001 - Rules for the implementation of IIW Guidelines for the education, examination and qualification of welding personnel
- Autodesk, como Centro de Formação Autorizado para a formação em softwares AutoCad, Inventor.
- ANACOM – Autoridade Nacional de Comunicações

9. MISSÃO, VISÃO, POLÍTICA E VALORES

Versão 16

9.1 Missão

Desenvolver competências técnicas e pessoais, promovendo a cidadania e empregabilidade, de jovens e adultos, em prol do aumento da eficiência e competitividade das empresas metalúrgicas, metalomecânicas e eletromecânicas.

9.2 Visão

Afirmarmo-nos como o Centro de Formação de referência e excelência para a indústria metalúrgica, metalomecânica e eletromecânica.

9.3 Política

O CENFIM - Centro de Formação Profissional da Indústria Metalúrgica e Metalomecânica, prossegue uma política de formação com qualidade e inovação, sustentada e orientada para a melhoria contínua do seu desempenho e na valorização dos seus Colaboradores.

No âmbito da sua atividade o CENFIM compromete-se a:

- Satisfazer os requisitos legais e outras obrigações de conformidade relevantes para as suas partes interessadas;
- Proteger o ambiente, incluindo a prevenção da poluição;
- Proporcionar condições de trabalho seguras e saudáveis para a prevenção de lesões e afeções da saúde, a eliminar perigos e reduzir os riscos para a segurança e saúde e promover a consulta e participação dos trabalhadores;
- Envolver as partes interessadas, respeitando e cumprindo os princípios da responsabilidade social e abordando os aspetos da responsabilidade social significativos.

9.4 Valores

- Integridade e Ética
- Focalização nos Resultados
- Apoio à Criatividade, Empreendedorismo e Inovação
- Espírito de Equipa

Com a adoção da Missão, Visão, Política e Valores, o CENFIM demonstra a sua razão de ser que, conjuntamente com os mandatos (Protocolos estabelecidos com as Entidades protocolares), constituem a justificação social da sua existência. Isto significa identificar as necessidades sociais e políticas que o CENFIM procura preencher, promovendo um envolvimento com agentes internos e externos relevantes para a sua atividade.

3.

O SISTEMA DE GESTÃO

10. O MODELO

O Sistema de Gestão do CENFIM procura satisfazer as orientações definidas pelos outorgantes, através do Conselho de Administração e do Diretor.

O âmbito da Certificação do Sistema de Gestão do CENFIM é a “Conceção, desenvolvimento e prestação de serviços no âmbito da Formação Profissional”.

O Modelo do Sistema de Gestão, apresentado na Figura 2, mostra a adoção de uma abordagem por processos, visando a evolução constante e procurando adaptar-se à realidade do CENFIM no sentido de aumentar a satisfação de todas as partes interessadas.

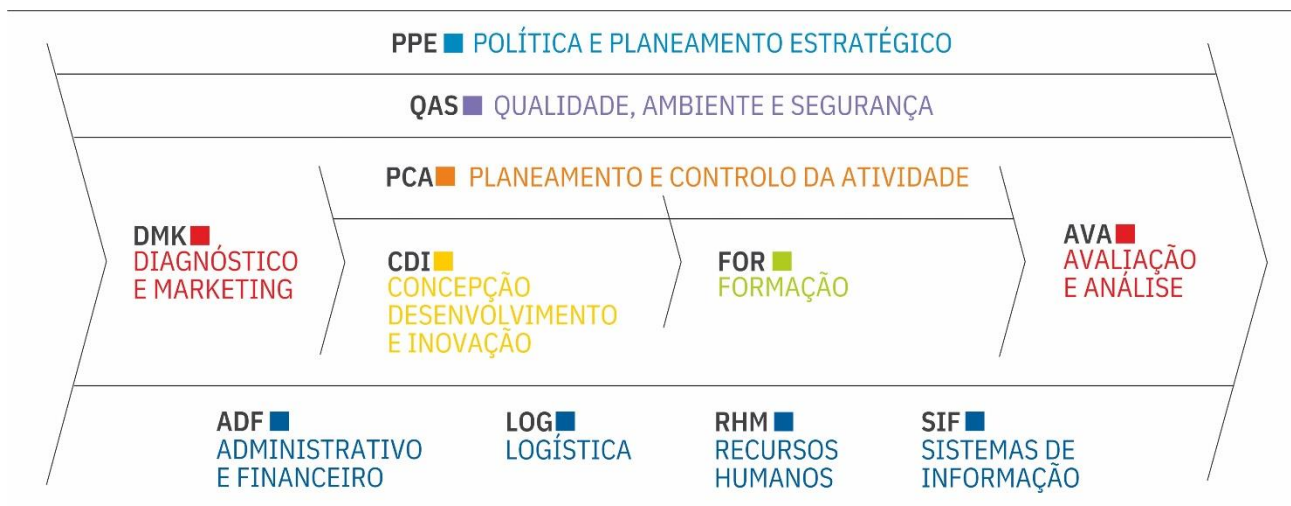


Figura 2 – Diagrama de Processos do Modelo do Sistema de Gestão do CENFIM

10.1 Responsabilidade da Gestão

É no processo Política e Planeamento Estratégico (PPE) que é definida a política e estratégia do CENFIM que serve de orientação aos restantes Processos. Cumprindo a legislação e requisitos normativos que certificam o Sistema de Gestão, o PPE elabora o Plano de Atividades e Orçamento. É igualmente responsável pela gestão e revisão do Sistema de Gestão.

10.2 Medição, Análise e Melhoria

O processo Qualidade, Ambiente e Segurança (QAS) assegura a medição, análise e melhoria do Sistema de Gestão, bem como monitoriza o cumprimento dos objetivos, garantindo a conformidade legal e normativa da atividade do CENFIM.

O processo Avaliação e Análise (AVA) analisa os resultados da Formação e procede à avaliação após-venda, junto de Formandos e Empresas.

10.3 Ciclo Formativo

O processo Diagnóstico e Marketing (DMK) tem por finalidade realizar o diagnóstico de competências dos candidatos, tendo em vista a sua seleção e encaminhamento para formação ou reconhecimento, validação e certificação de competências (RVCC), realiza o levantamento de necessidades de formação (LNF) ao sector, às empresas e aos colaboradores do CENFIM e faz a análise da concorrência. Cabe ainda a este processo promover o CENFIM e a sua oferta formativa.

O processo Conceção, Desenvolvimento e Inovação (CDI) assegura a elaboração, gestão e manutenção dos projetos dos cursos/referenciais e dos RTP (Recursos Técnico-Pedagógicos). Este processo inclui as atividades de desenvolvimento e inovação.

O processo Planeamento e Controlo da Atividade (PCA) planeia e controla a atividade do CENFIM e gere as candidaturas aos Fundos Europeus.

O processo Formação (FOR) reflete a principal atividade do CENFIM, a formação, assegurando a planificação, operacionalização e avaliação das ações de formação.

10.4 Gestão de Recursos

Para que o CENFIM possa desenvolver a sua atividade são necessários recursos, que são fornecidos pelos Processos de Gestão de Recursos: RHM, LOG, SIF e ADF.

O processo Recursos Humanos (RHM) faz a gestão de Colaboradores Internos/Externos e Formadores.

O processo Logística (LOG) faz a gestão de bens e serviços e garante a manutenção de instalações e equipamentos.

O processo Sistemas de Informação (SIF) tem como principal finalidade a pesquisa, implementação, gestão e manutenção de soluções TIC para resposta às necessidades de toda a organização.

O processo Administrativo e Financeiro (ADF) elabora uma proposta de orçamento, controla a execução orçamental, dá informação à gestão do ponto de vista económico-financeiro sobre a evolução das receitas e das despesas e estabelece procedimentos que permitem efetuar pagamentos e recebimentos.

11. ESTRUTURA DOCUMENTAL

O Sistema de Gestão possui procedimentos documentados que respondem aos requisitos legais aplicáveis e às normas adotadas pelo CENFIM, assim como os necessários para o bom funcionamento do Sistema de Gestão e das diversas Unidades Orgânicas.

A estrutura documental do Sistema de Gestão do CENFIM está representada na Figura 3.



Figura 3 – Estrutura Documental do Sistema de Gestão do CENFIM

12. RESPONSABILIDADES

As responsabilidades no Sistema de Gestão são partilhadas por todos os colaboradores do CENFIM e encontram-se estabelecidas no Guia do Pessoal.

Responsabilidades específicas e não incluídas no Guia do Pessoal são as seguintes:

Gestor do Modelo

O Gestor do Modelo tem a responsabilidade da direção estratégica de todo o Sistema de Gestão. Compete-lhe analisar o desempenho global do Sistema e aprovar propostas de revisão e melhoria. É, por inerência, o Diretor.

Animador do Processo

Promove a análise e a melhoria do seu processo, no plano conceptual, ao nível do processo, subprocessos e procedimentos. É responsável por garantir a adequação do seu Processo ao propósito do CENFIM e às atividades desenvolvidas. É nomeado pelo Diretor.

Intervenientes da Atividade

São todos os colaboradores indicados para participar em determinada Atividade e têm como atribuições o cumprimento do plano operacional, bem como das Instruções de Trabalho e a utilização dos suportes documentais e aplicacionais.

13. REVISÃO DO SISTEMA DE GESTÃO

A Revisão do Sistema de Gestão é um ato formal traduzido numa reunião ordinária anual ou em reuniões extraordinárias, para a análise do contexto do CENFIM, tanto a nível interno como externo, e assim verificar se o mesmo continua adequado, suficiente e eficaz para responder às necessidades e expetativas das partes interessadas.

14. MELHORIA DO SISTEMA DE GESTÃO

A Melhoria do Sistema de Gestão é garantida pelos contributos de todas as partes interessadas, internas e externas, e ainda os provenientes das reuniões de Monitorização, reuniões de Coordenação, Fórum do Sistema de Gestão, Comissão de Ética e Comissão de Segurança e Saúde no Trabalho.

15. COMUNICAÇÃO

15.1 Comunicação Interna

O CENFIM estabelece e mantém um conjunto de fluxos de comunicação interna entre os diferentes níveis e funções da organização, através da intranet, das Ordens e Instruções de Serviço e das Comunicações Internas, cartazes e publicações, assim como o correio eletrónico de forma a assegurar a eficaz comunicação, implementação e melhoria do Sistema de Gestão.

15.2 Comunicação Externa

O CENFIM tem como meio principal de comunicação externa, o sítio na Internet (www.cenfim.pt) onde se poderá encontrar a informação mais atualizada, desde a organização, atividade, oferta de formação e informação sobre o Sistema de Gestão.

Como forma de apresentar o desempenho do CENFIM às diversas partes interessadas estão previstas no Sistema de Gestão ou na legislação e normativos aplicáveis diversas comunicações. São exemplos a edição anual do Relatório de Sustentabilidade, assim como o Plano de Gestão do Risco de Corrupção e Infrações Conexas.

Estes documentos estão disponíveis em www.cenfim.pt.

16. CÓDIGO DE ÉTICA E CONDUTA E COMISSÃO DE ÉTICA

O CENFIM integra um conjunto de fundamentos de valores éticos que marcam a sua atividade e a distinguem agindo de boa-fé, integridade, honestidade e imparcialidade, na sua relação com os colaboradores, clientes, formandos e empresas, fornecedores e todas as outras partes interessadas.

O Código de Ética e Conduta é o referencial para o seguimento destes fundamentos e todos os colaboradores, especialmente os Responsáveis das Unidades Orgânicas do CENFIM, são responsáveis por fazerem da implementação deste Código de Ética e de Conduta um ponto fundamental da sua atividade.

A Comissão de Ética é responsável pelo esclarecimento de dúvidas que se coloquem a propósito das matérias objeto do Código de Ética e Conduta, por monitorizar o seu cumprimento e aconselhar na solução de quaisquer questões relacionadas com o seu incumprimento.

17. COMISSÃO DE SEGURANÇA E SAÚDE NO TRABALHO

A Comissão de Segurança e Saúde no Trabalho destina-se a analisar as condições da segurança e saúde dos colaboradores/clientes do CENFIM, promover a prevenção, informação, consulta e participação dos trabalhadores, inspeção e controlo na área da segurança e saúde no trabalho e propor melhorias.

18. DESEMPENHO DO CENFIM

O Desempenho do CENFIM é continuamente monitorizado, destacando-se:

- A monitorização dos objetivos estratégicos e dos indicadores de desempenho mais relevantes;
- As Auditorias e acompanhamento e tratamento de ações que visam monitorizar o desenvolvimento da atividade, procurando minimizar riscos e identificar oportunidades.

Estas pretendem avaliar o desempenho do CENFIM e do seu Sistema de Gestão procurando mantê-lo adequado aos requisitos estabelecidos.

4.

ANEXO 1

HISTÓRICO

Versão	DESIGNAÇÃO	ALTERAÇÕES	Data
01	Manual da Qualidade	Manual com origem no Manual do Projeto EUROFORM, distribuído pelo Coordenador do Projeto Eng.º Joaquim Armindo, em Dez.1994	1995-03-01
02	Manual da Qualidade	Adaptados os vários capítulos a toda a estrutura do CENFIM; inclui o organigrama do CENFIM e descrição das funções.	1996-03-31
03	Manual da Qualidade	Modificados os vários capítulos de acordo com as não conformidades e observações levantadas pela Auditoria da APCER	1998-02-01
04	Manual da Qualidade	Introduzidas modificações de acordo com a reestruturação do CENFIM	1998-10-01
05	Manual da Qualidade	Introduzidas modificações de acordo com a reestruturação do CENFIM	1999-12-01
06	Manual da Qualidade	Modificados os vários capítulos	2001-04-01
07	Manual de Gestão da Qualidade, Ambiente e Segurança	Transição da Norma 9001:1995 para a Norma 9001:2000	2003-09-12
08	Manual de Gestão da Qualidade, Ambiente e Segurança	Alteração dos Organigramas, funções do Representante da Atividade e outras	2003-12-18
09	Manual de Gestão da Qualidade, Ambiente e Segurança	Alteração da Política	2004-06-03
10	Manual de Gestão da Qualidade, Ambiente e Segurança	Alteração da Política	2004-07-11
11	Manual de Gestão da Qualidade, Ambiente e Segurança	Alteração do Organigrama	2004-11-12
12	Manual de Gestão da Qualidade, Ambiente e Segurança	Norma ISO 14001:96 passou a ISO 14001:2004, a NP 4410:2002 passou a NP 4410, alterou a Política do CENFIM, o parágrafo da página 20/32, sobre Comissão Externa, entradas e Saídas da Reunião de Revisão do Sistema, composição da Comissão de Segurança, Higiene e Saúde e quadro final da ISO 14001:2004	2005-06-01
13	Manual de Gestão da Qualidade, Ambiente e Segurança	Alteração no organigrama (inclusão do N. Arcos de Valdevez)	2006-02-07
14	Manual de Gestão da Qualidade, Ambiente e Segurança	Alteração que diz respeito aos Objetivos Estratégicos, de Processos e Ações das Unidades Orgânicas	2006-11-08
15	Manual do Sistema de Gestão do CENFIM	O novo Manual, que aparece com outro nome, tem como principais alterações as responsabilidades, nomeadamente a eliminação do Coordenador de Procedimento e Representante de Atividade, assim como a criação da Reunião de Responsáveis das U.O.	2007-05-31
16	Manual do Sistema de Gestão do CENFIM	Alterações: colocação da NP 4427:2004; Código de Ética; Membros da Revisão do Sistema e inclusão de entradas e saídas da NP 4427:2004	2007-06-19
17	Manual do Sistema de Gestão do CENFIM	Alteração: organigrama	2007-12-11
18	Manual do Sistema de Gestão do CENFIM	Alterada a pirâmide de Estrutura Documental, o ponto 5.8, atualização da matriz de Ambiente, e fez-se a matriz da Norma de Recursos Humanos	2008-02-01
19	Manual do Sistema de Gestão do CENFIM	Alterados os pontos 2.2, 5.3 e 5.10 (que altera as Reuniões do Fórum de Processos e Responsáveis das U.O., para uma única só).	2009-03-13
20	Manual do Sistema de Gestão do CENFIM	Várias alterações, nomeadamente os Processos	2010-01-08
21	Manual do Sistema de Gestão do CENFIM	Alteração orgânica	2011-01-10
22	Manual do Sistema de Gestão do CENFIM	Alterado o organigrama do Núcleo	2013-03-27
23	Manual do Sistema de Gestão do CENFIM	Alterado a política, alterações de acordo com a norma RS	2013-12-19
24	Manual do Sistema de Gestão do CENFIM	Alterado a política, alterações de acordo com a norma RS, e alterado o Diretor do DQASO	2014-09-09
25	Manual do Sistema de Gestão do CENFIM	Alterados membros C.A, Política, Missão e Valores. Inserida a referência do comprometimento com as Normas de ATB	2016-10-04

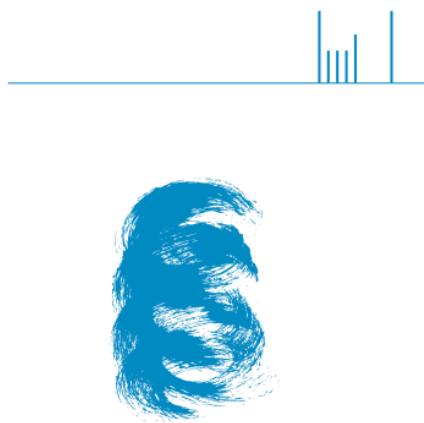
Versão	DESIGNAÇÃO	ALTERAÇÕES	Data
26	Manual do Sistema de Gestão do CENFIM	Alterada toda a sua estrutura tendo em conta a revisão do Sistema de Gestão efetuada.	2017-06-08
27	Manual do Sistema de Gestão do CENFIM	Imagem renovada. Alteração da Estrutura Documental: inclusão da MVPV e exclusão dos Registos.	2018-04-16
28	Manual do Sistema de Gestão do CENFIM	Revista a Missão, Visão, Política e Valores, a migração para ISO 45001, Comunicação Externa e o Desempenho do CENFIM	2019-02-15
29	Manual do Sistema de Gestão do CENFIM	Atualizadas as normas de referência do SG e a Missão, Visão, Política e Valores; Corrigidas as moradas do NOA e NSI e acrescentados os apartados nos casos que existam.	2020-07-27
30	Manual do Sistema de Gestão do CENFIM	Atualizadas as moradas e fotos dos Núcleos de Lisboa e Arcos de Valdevez Atualizado o ponto 3 “Promulgação pelo CA”	2022-09-15
31	Manual do Sistema de Gestão do CENFIM	Corrigido o número de U.O., faltava a referência ao Diretor. Atualizado o ponto 3 “Promulgação pelo CA” Melhorada a organização da informação e atualizadas as peças gráficas de acordo com a nova imagem Acrescentada a referência à acreditação pela ANACOM Alterada a versão da Política, Missão, Visão e Valores de acordo com o novo layout.	2023-06-15
32	Manual do Sistema de Gestão do CENFIM	Adicionado o Núcleo de Grândola ao documento e alterados o presidente e vogal do conselho de administração. Atualização do cartaz da Política, Missão, Visão e Valores.	2024-01-25

SEDE E DIREÇÃO

Rua do Açúcar, N.º 88
1950-010 LISBOA

Tel.: +351 21 861 01 50
(Chamada para a rede fixa nacional)

E-mail: dir@cenfim.pt
www.cenfim.pt



CENFIM

CENTRO DE FORMAÇÃO PROFISSIONAL
DA INDÚSTRIA METALÚRGICA
E METALOMECÂNICA

